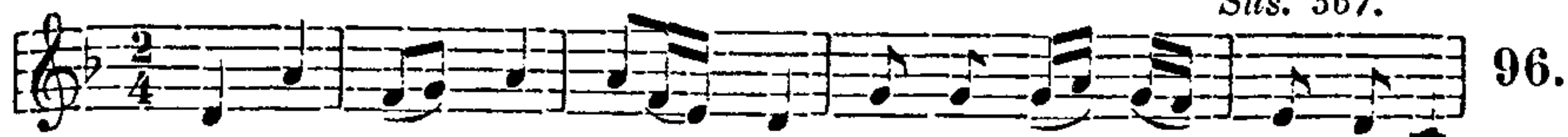


Suš. 367.



Na tom na-šém ná-to - ni*), na tom na - šém ná - to-ni,



za - to - čít sa můj sy - ne - ček na vraném ko - ni.

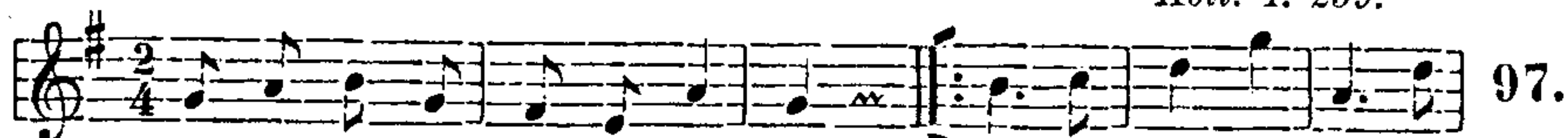
Zatočil sa sem i tam,
Komuž já tě, galánečko,
Komuž ta nechám.

Já pojedu do Prahy,
Kúpím ti tam, galánečko
Za dukát stravy.

Nenechám ta žádnému,
Veznu si ta na koníčka,
Pojedeš se mnú.

A za druhý růžičku,
Tu máš, moja galánečko,
Za tvú hubičku.

Koll. I. 239.



Zlá, Ja-noš-ku, zlá no - vi - na, zlá, Ja - noš-ku, zlá no-



vi - na, i - dú drá - bi od Trenčí - na.

Nebóim sa téj noviny,
Já su synek spravedlivý.

V Trenčíně z kostela idú,
Už Janoška drábi vedú.

Staroměstské zvony zvoná,
Už Janoška drábi hóná.

Vedú ho tam přes Boršice,
Plačú o něho děvčice.

Novoměstské dozvňajú,
Už Janoška dohňajú.

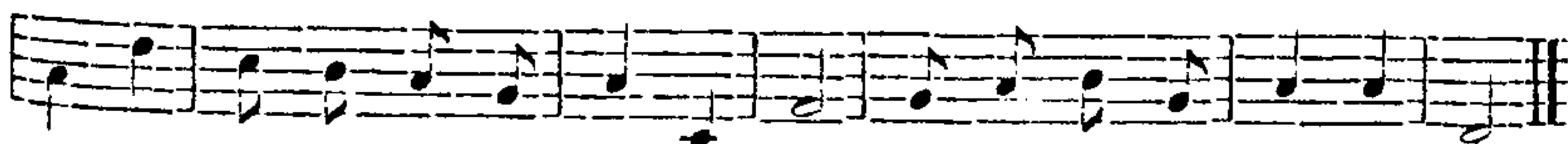
Oči černé, co pláčete,
Šak vy moje nebudete.

Nebudete a nesmíte,
Darmo si na mne myslíte.

Zvolna.



Na téj na-šěj ko - pa - ni - ně le - ží šo - haj v rozma-



rý-ně, le - ží, le - ží za - bi - tý, roz-ma-rý-nem po-kry - tý.

*) Nátoň, místo na dvoře, kde se dříví seká.