

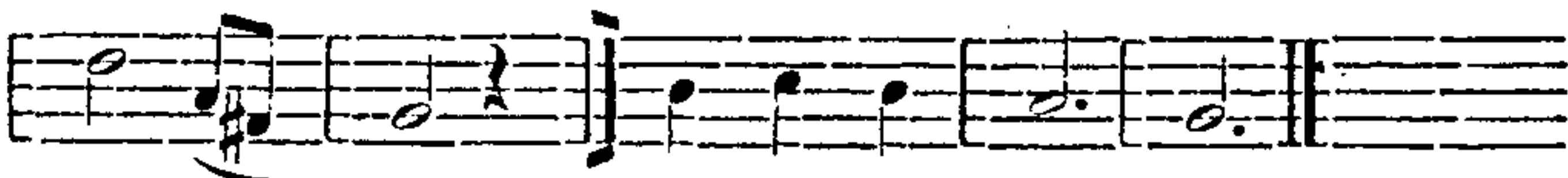
Potom koláč postaví na stůl. Stará svatka jej rozkrojí na tolik dílů, kolik je stolů, na stolech pak každému hosti podíl se ukrojí, kterýž si jej s ostatním pečivem domů za „výslužek“ odnáší.

Po tom nastává *čepení a prodávání nevěsty*. Nade stolem v koutě, za kterým nevěsta s družkami seděla, obrázky se stěny se sdělají, nevěsta postaví se do kouta, vedle ní stará svatka, s obou stran pak ženy („řečnice a prodavačky“). Nejprve ženy nevěstu „oddružují“ neboli „rozpentlují“, vlasy do šňůrky omotají a kolem hlavy otočí, zpívajíce:

Suš. 440.



Je - li ta - dy kdo z ro - di - ny, Nech ide ke mne
Můj ta - tí - ček roz - to - mi - lý, Dyž mi budou vě-



po - stá - ti. Bo - že, Bo - že můj!
nec bra - ti.

Je-li tady má rodina,
Má maměnka roztomiľá,
Nech ide ke mne postáti,
Dyž mi budou tkánku brati.
Bože, Bože můj!

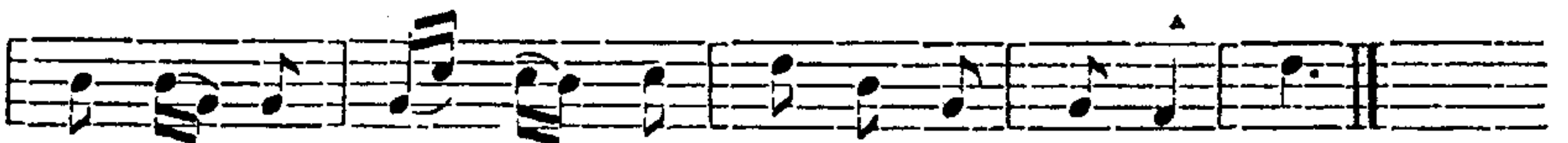
Je-li tady má rodina,
Má sestřička roztomiľá,
Nech ide ke mne postáti,
Dyž mi budou pentle brati.
Bože, Bože můj!

Je-li tady kdo z rodiny,
Můj bratříček roztomiľý,
Nech ide ke mne postáti,
Dyž mi budou vrkoč brati.
Bože, Bože můj!

Suš. 142.



Na je - dněj do - li - ně sní - žek po - le - tu - je,



na dru - héj do - li - ně že - na sa bu - du - je. *)

Na co sa, ženuško,
Na co sa buduješ?
Drobných dětí nemáš,
Sama tam nebudeš.

Na to sa, drůžičky,
Na to sa buduju:
Vemu si Janička,
Sama já nebudu.

*) t. j. staví si dům.